

XXI COMEMOFRA

"Vem e Segue-me: Convite à Renovação"

Cidade da Fraternidade

13 a 16 de fevereiro de 2010

Guia do Participante

Amigo(a) Confraternista,

Seja bem-vindo à COMEMOFRA!

Estamos felizes em confirmar sua inscrição para a XXI COMEMOFRA. Este manual tem o objetivo de lhe trazer algumas informações úteis sobre o encontro e orientações para a sua participação. A presença de cada um de nós é de fundamental importância nos trabalhos a serem desenvolvidos na Cidade da Fraternidade!

Que as vibrações amorosas do Mestre Jesus tornem inesquecíveis esses momentos de confraternização, transformando as alegrias desse encontro em bênçãos de paz para toda a família universal!

É o que desejamos,
CEO/Coordenação de Eventos Oscalinos

O que é COMEMOFRA?

A sigla significa: **CON**fraternização das **MOC**idades **ESP**íritas do **MOV**imento da **FR**aternidade.

É uma confraternização (por isso que você é chamado de confraternista!) anual que já está em sua 21ª edição, reunindo as **Mocidades Espíritas** de Grupos de todo o país que participam do **Movimento da Fraternidade** (MOFRA), além das crianças, adolescentes e jovens da Cidade da Fraternidade. Esse encontro sempre ocorre no feriado de Carnaval, na Cidade da Fraternidade, e tem por objetivos:

- *Integrar o jovem ao MOFRA e ao Movimento Espírita;*
- *Difundir a Filosofia e os objetivos do MOFRA e da CIFRATER;*
- *Divulgar a Doutrina Espírita;*
- *Sensibilizar o jovem para estudar e viver segundo os ensinamentos Cristãos;*
- *Fortalecer as mocidades Espíritas do Mofra.*
- *Propiciar a confraternização de jovens, adolescentes e crianças do MOFRA.*

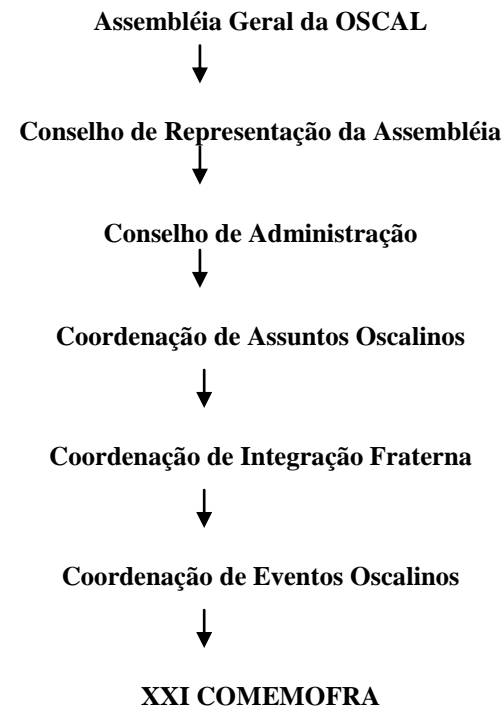
É muito gratificante para as pessoas que participaram das Comemofras anteriores - seja como confraternistas ou organizadores - constatar as várias contribuições da COMEMOFRA para o Movimento da Fraternidade ao longo destes anos. Com o passar do tempo vemos aumentar o número de jovens integrados nas atividades do MOFRA e esse objetivo precisa ser sempre perseguido para favorecermos a continuidade do ideal que nos irmana.: “Iniciar no mundo um novo sistema de viver”, como nos diz o espírito Scheilla na mensagem de 1960 via médium Américo Rafael Raniere. Reviver o Cristianismo Primitivo tal como nos ensinou Jesus e seus discípulos. Para nos auxiliar a compreender melhor tudo isso, o **tema** deste ano é: ***"Vem e Segue-me Convite à Renovação"***, com o seguinte objetivo geral: Promover reflexões sobre a responsabilidade da casa espírita na renovação moral da humanidade, gerando ações concretas que viabilizem a implantação e/ou expansão da Evangelização infantil, das Mocidades e do Programa de Trabalho Permanente no GFE, visando a renovação íntima do trabalhador espírita, seu fortalecimento, do seu GFE e, conseqüentemente, do Mofra e da Cifrater”.

• **O livro tema é: Segue-me (Francisco Cândido Xavier, pelo espírito Emmanuel)**

Você já teve um contato inicial com o tema, em sua Região Fraterna, através do Trabalho Preparatório para a COMEMOFRA, do qual você certamente participou e passou a compreender ainda mais esse encontro, seu tema e seus objetivos.

Quem coordena tudo isso?

Vamos por partes: analise o organograma abaixo e identifique a CEO – *Coordenação de Eventos da Oskal*, coordenação responsável pela organização da COMEMOFRA.



Toda essa organização serve para dividir as responsabilidades, de modo que os trabalhos atinjam suas metas. Podemos ver no organograma que a Coordenação da Comemofra está sob responsabilidade da CEO. A CEO encontra-se abaixo da Coordenação de Integração Fraterna. Sua responsabilidade é coordenar os encontros realizados em nível nacional no MOFRA, que são a COMEMOFRA e a SEMANA DA FRATERNIDADE.

A COMEMOFRA e suas coordenações e comissões: o que são e o que esperar delas?

A primeira Comemofra foi em 1990; ocorreu na Semana Santa. Era um desafio chegar onde estamos. Após alguns anos de trabalho com os jovens e do sucesso contínuo, percebemos a necessidade de criar equipes para atender os adolescentes do MOFRA e da região da Cifrater e, também, de montar equipes para atender as crianças da Cifrater, que começavam a participar do encontro. Em decorrência do desenvolvimento do trabalho, percebemos que era preciso melhorar o atendimento a cada uma dessas faixas etárias. Então, para administrar tudo isso, desenvolveu-se na Comemofra uma Coordenação de Juventude, uma de Adolescência e uma de Infância, além da CAP (Coordenação de Núcleo de Apoio), que cuida de toda infra-estrutura necessária ao desenvolvimento das atividades dos três ciclos. Do seio deste trabalho, cada vez mais temos pessoas sendo capacitadas para assumir responsabilidades que trarão melhorias tanto para nós quanto para o MOFRA. Estamos atendendo a todas as faixas etárias no nosso encontro. Somos aproximadamente 100 trabalhadores distribuídos em diversas funções. É uma grande oportunidade que temos! Portanto, vamos aproveitá-la, dando o melhor de nós nessa atividade. São as próprias Regiões Fraternas que compõem e custeiam as comissões de trabalho e, assim, levam os resultados de seu esforço durante o ano para a Cidade da Fraternidade, na COMEMOFRA. Por isso sua inscrição apresenta valor tão baixo! Há revezamento da distribuição das comissões de dois em dois anos. Vejamos, então, quem está responsável por cada comissão nessa 21ª COMEMOFRA:

Coordenação de Eventos Oscalinos/CEO

Formação: Alice (Cifrater), Ângela (Cifrater), Ana Maria (3ª RF), Jorge (5ª RF) e Elvy (4ª RF)

Objetivos: Coordenar, orientar e supervisionar o encontro, além das atribuições de Secretaria, de suporte à todas as comissões da COMEMOFRA na elaboração e confecção de materiais gráficos, inscrições, confecção de crachás e dentre outras coisas, será responsável pelas chaves dos quartos.

1. Comissões de Apoio:

São comissões que cuidam da infra-estrutura do encontro. Atribuição: Cuidar da limpeza, preparar os alimentos, preparar a CIFRATER para o encontro e dar uma mão nos problemas técnicos que acontecerem durante a Comemofra.

a. Comissão de Alimentação

Fornecer uma alimentação saudável e de qualidade aos confraternistas e organizadores é o seu papel!!!

Este ano está com a turma da IV Região Fraterna no núcleo (Juventude) e com a turma da V Região Fraterna no acampamento (Adolescência).

b. Comissão de Limpeza

Deve organizar, manter limpo e agradável o ambiente físico da CIFRATER. Ficou com os amigos da VII Região Fraterna, no núcleo e também no acampamento.

c. Serviços Gerais

Deve dar suporte a todas as comissões na Cidade da Fraternidade (núcleo e acampamento) no que se refere à estrutura material. Realiza reparos elétricos, hidráulicos, arruma aqui e acolá, ou seja, manutenção em geral. São os amigos da V Região Fraterna, no núcleo, e os amigos da II Região Fraterna, no acampamento, que vão ficar por conta destas tarefas.

d. Apoio Médico-espiritual

Realiza assistência médica e espiritual quando necessária, e vibra espiritualmente pela harmonia do evento.

Atualmente está sob a responsabilidade da CAO – Coordenação de Assuntos Oscalinos

2. Comissões de apoio pedagógico:

Atribuição: Orientar e coordenar as atividades relativas à elaboração e aplicação do conteúdo didático-pedagógico, oferecido na COMEMOFRA.

a. Comissões de Estudos

Elabora, organiza e detalha estudos a serem desenvolvidos no evento, buscando estar atenta aos princípios do Cristianismo e da Codificação Kardequiana.

Formação: Estudos da Juventude - 7ª Região Fraterna
Estudos da Adolescência - 4ª Região Fraterna
Estudos da Infância - 3ª Região Fraterna

b. Comissões Integrarte

Desenvolve atividades integrativas e artísticas, integradas com o programa de estudos, buscando criar um clima harmonioso, descontraído e criativo, bem como busca criar laços de amizade.

Formação: Integrarte Juventude - 3ª Região Fraterna.
Integrarte Adolescência - 4ª Região Fraterna.
Integrarte Infância - 7ª Região Fraterna.

c. Comissões de Música

Objetivos: Compor, selecionar e apresentar na COMEMOFRA músicas de cunho espírita e/ou espiritualizante.

Formação: Música da Juventude - 4ª Região Fraterna.
Música da Adolescência - 2ª Região Fraterna
Música da Infância - 4ª Região Fraterna

Recadinhos importantes

- A COMEMOFRA é uma oportunidade de adquirir muitas informações valiosas. **RESPEITE RIGOROSAMENTE OS HORÁRIOS** para aproveitarmos bastante o (pouco) tempo que temos.
- Realize e participe do CULTO NOTURNO nos quartos, antes de dormir. Não se esqueça que a confraternização continua durante o repouso físico. Este é um aspecto muito importante, pois sabemos pelos mentores que as atividades no plano espiritual são muito intensas. Em diversas oportunidades eles nos reportaram que o número de participantes desencarnados é muito maior que o de encarnados e é, neste momento de sono físico, que nos encontraremos com esses espíritos - daí a importância do culto noturno.
- COLABORE COM A LIMPEZA ao utilizar os sanitários, o quarto, etc. Não jogue papéis ou qualquer tipo de sujeira no chão. Haverá sacos de lixo espalhados em pontos estratégicos da Cifrater, com muita vontade de serem úteis! Atenção, meninas: cuidado com os longos fios de cabelo ao tomar banho, para não entupir os encanamentos. A Cifrater nos é "emprestada" para a realização da confraternização, portanto, no último dia de encontro será organizado um mutirão onde você será convidado a deixar sua colaboração para devolvermos a Cidade da Fraternidade limpinha. Não perca os grandes sorteios que acontecem todos os dias para a ajuda na lavagem da louça do café da manhã, almoço e do jantar!!!
- RESPEITE OS COMUNITÁRIOS E SUAS CASAS. A Cidade da Fraternidade nos recebe há muitos anos de braços abertos. Ao visitar um comunitário, retribua o carinho com que nos tem recebido.
- Na Cidade da Fraternidade a ENERGIA ELÉTRICA também é paga. Portanto, é importante que os BANHOS sejam breves e distribuídos nos horários de café da manhã, jantar e horário livre da noite. Dessa forma, podemos evitar filas, falta de água e sobrecarga na rede de energia elétrica.
- NÃO SE AFASTE do perímetro da cidade (você pode se perder!). Não podemos criar problemas para a Instituição que responde judicialmente pelo trabalho do Movimento da Fraternidade. Procure andar sempre acompanhado, para o caso de alguma emergência.
- Os QUARTOS devem permanecer FECHADOS e suas CHAVES NA SECRETARIA (você vai saber onde é quando chegar lá) durante o dia, para garantir a segurança de seus pertences. Se precisar de algo que esteja em seu quarto, dirija-se à secretaria para pedir a chave, devolvendo-a logo após o seu uso.
- **COLABORE COM A LIMPEZA ESPIRITUAL DA CIFRATER!** Existem muitas maneiras de se fazer isso: adote o abraço como cumprimento, admire a bela paisagem (o pôr-do-sol é lindo!), não se esqueça de olhar para as estrelas à noite (difícilmente você verá um céu tão bonito!), aprenda as músicas do encontro para cantá-las quando sentir vontade (deixe seu walkman e rádio de lado por esses dias). **Como a Cifrater é um local de intensas atividades espirituais, devemos fazer a nossa parte para o estabelecimento de um ambiente equilibrado.**
- Faça valer a viagem: participe de todas as atividades com muita DISPOSIÇÃO e ALEGRIA (só não se empolgue demais, a ponto de atrapalhar as atividades).
- Exerça sua LIBERDADE DE EXPRESSÃO (desde que em momentos oportunos!). Esclareça suas dúvidas, faça colocações, dê sua opinião. Os integrantes de todas as comissões estarão sempre dispostos a um bate-papo.
- Esteja sempre aberto a NOVAS AMIZADES. Aproveite! Não é toda hora que se tem tanta gente que pensa como você reunida! Contudo, não vá pensando que o(a) menino(a) bonitinho(a) e simpático(a) é o amor de sua vida ou, até mesmo, sua alma gêmea! Esse é um encontro que envolve sentimentos fraternos muito sublimes e bonitos, fazendo com que todos se pareçam assim...
- Não encare a Comemofra como um "acampamento de férias". Ela é um TRABALHO sério e muito IMPORTANTE para o crescimento de todos os envolvidos.
- RESPEITE a individualidade, a privacidade e a opinião dos outros.
- Mantenha um COMPORTAMENTO FRATERNO para com todos (antes, durante, depois do encontro e para sempre!!!) Procure estar em SINTONIA com as atividades e com o intuito do encontro.
- Quando for preparar a sua MALA, não se esqueça que a Cifrater se encontra numa ZONA RURAL. Sendo assim, recomenda-se o uso de roupas leves e confortáveis. Vale lembrar também que o encontro ocorre na época de VERÃO, portanto, é bom levar PROTETOR SOLAR e REPELENTE. Nesta época do ano, costuma CHOVER bastante. Por isso, se puder, providencie CAPA-DE-CHUVA. Não esqueça de levar também COLCHONETE, COBERTOR, ROUPA DE CAMA, TOALHA e pertences pessoais (escova de dentes, pente, sabonete etc). Se possível, inclua também na sua bagagem uma LANTERNA.

- A Cifrater possui um único telefone público [(62) 3438-1335], o qual pode apresentar alguns probleminhas... Portanto, avise seus familiares que pode acontecer de você não conseguir ligar para eles durante o período do encontro. Celular não funciona lá. Em caso de urgência este número atende ligações [(62) (3459-3033)] com mais facilidade, mas por ele não será possível fazer ligações.
- Por último, não se esqueça de tomar a vacina contra a FEBRE AMARELA, até dez dias ANTES da viagem. Para maiores informações, entre em contato com o seu Representante Regional.
- Em caso de dúvida antes, durante, ou depois do encontro, entre em contato com o Colegiado de Representantes Regionais de sua Região Fraternal. Eles fazem parte da organização da Comemofra e estarão prontos para atendê-lo!

"Toda tarefa corretamente exercida é degrau de promoção"

André Luiz

APROVEITE O ENCONTRO, ESTAMOS TRABALHANDO PARA QUE ELE SEJA
MUITO BOM!

ABRAÇOS,

COORDENAÇÃO DE EVENTOS OSCALINOS - CEO/OSCAL